

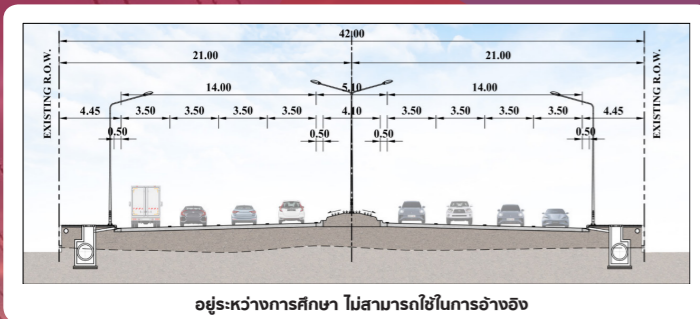
แนวคิดรูปแบบเบื้องต้นของการพัฒนาโครงการ

แนวคิดการปรับปรุงเพิ่มประสิทธิภาพทางหลวง

พิจารณาจากความสามารถในการรองรับปริมาณจราจรต่อความจุของทางหลวงตลอดช่วงโครงการ เพื่อประเมินว่ามีความสามารถเพียงพอในการรองรับปริมาณจราจรทั้งในปัจจุบันและในอนาคต และพิจารณาควบคู่กับการใช้ประโยชน์ที่ดินบริเวณสองข้างทางซึ่งส่วนใหญ่มีสภาพเป็นชุมชนร้านค้า และมีกรมอุตสาหกรรม ใต้ถุน การปรับปรุงงานทาง การปรับปรุงจุดกลับรถให้สะพานเดิม และการปรับปรุงจุดกลับรถระดับดินเป็นรูปแบบจุดกลับรถแบบสะพาน



ตัวอย่างปรับปรุงขยายช่องจราจร (กรณีเกาะกลางแบบยก)

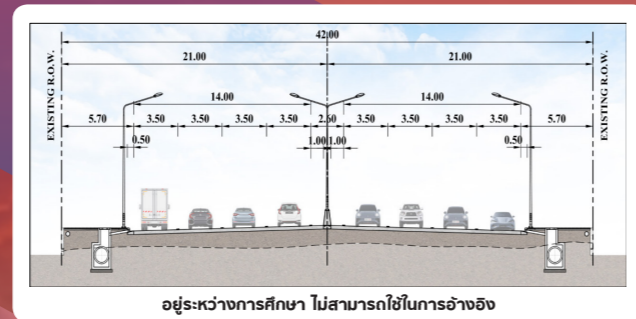


อยู่ระหว่างการศึกษา ไม่สามารถใช้ในการอ้างอิง

แนวคิดการปรับปรุงเพิ่มประสิทธิภาพทางแยก

พิจารณาความสามารถในการรองรับปริมาณจราจรต่อความจุของทางแยกที่เกิดจากโครงข่ายถนนที่เชื่อมต่อกับแนวเส้นทางโครงการให้สามารถรองรับปริมาณจราจรได้ในอนาคต และเพื่อเพิ่มความปลอดภัย ลดอุบัติเหตุในการใช้เส้นทาง และพบว่าตลอดแนวเส้นทางโครงการมีจุดตัดทางแยกที่สำคัญจำนวน 10 แห่ง ได้แก่ 1) กม.0+000 (แยกคลองอ้อม) 2) กม.4+135 (แยกท่าสะพาน) 3) กม.5+505 (ทางแยกต่างระดับบางปะกง) 4) กม.13+538 (แยกหัวเนิน) 5) กม.14+831 (แยกเทพราช) 6) กม.15+750 (แยกวัดพาดิศาธาร) 7) กม.17+536 (แยกบ้านใหญ่/แยกนาคู) 8) กม.18+296 (ทางแยกต่างระดับบางพระ) 9) กม.19+076 (แยกโสร) 10) กม.20+125 (แยกประจักษ์) จากการศึกษาที่ผ่านมาได้มีการออกแบบเป็นทางแยกต่างระดับแล้วเสร็จจำนวน 3 แห่ง ได้แก่ 1) แยกคลองอ้อม ปัจจุบันกำลังดำเนินการก่อสร้าง 2) แยกเทพราช จุดตัดถนนวงแหวนรอบเมืองฉะเชิงเทรา 3) ทางแยกต่างระดับบางพระ ก่อสร้างแล้วเสร็จ ในส่วนของทางแยกอีกจำนวน 7 แห่ง จะทำการศึกษาเพื่อพิจารณารูปแบบที่เหมาะสมและคัดเลือกรูปแบบที่เหมาะสมต่อไป

ตัวอย่างปรับปรุงขยายช่องจราจร (กรณีเกาะกลางแบบกำแพงคอนกรีต)



อยู่ระหว่างการศึกษา ไม่สามารถใช้ในการอ้างอิง



โครงการจ้างวิศวกรที่ปรึกษาสำรวจและออกแบบปรับปรุงและแก้ไขปัญหาการจราจรบนทางหลวงหมายเลข 314 สาย อ.บางปะกง - ฉะเชิงเทรา



ติดต่อสอบถามข้อมูลเพิ่มเติม



สำนักสำรวจและออกแบบ กรมทางหลวง

เลขที่ 2/486 ถนนศรีอยุธยา แขวงทุ่งพญาไท เขตราชเทวี กรุงเทพมหานคร 10400
โทรศัพท์ : 0 2354 6668-75 ต่อ 24038 โทรสาร : 0 2354 1034
อีเมล : surveydesign.doh@gmail.com



ด้านวิศวกรรมบริษัท ซิตี้ แพลน โพรเฟสชันนอล จำกัด

เลขที่ 1199 อาคารปิยะวรรณ ชั้นที่ 15 ถนนพหลโยธิน แขวงพญาไท เขตพญาไท กรุงเทพมหานคร 10400
โทรศัพท์ : 0 2617 0522 โทรสาร : 0 2617 0524
ติดต่อ : นางสาวสมภาพ สุดเดช วิศวกรงานทาง



ด้านสิ่งแวดล้อม และการมีส่วนร่วมของประชาชนบริษัท เอเชีย แล็บ แอนด์ คอนซัลแตนท์ จำกัด

เลขที่ 184 ซอยพุทธมณฑลสาย 2 ซอย 12 แขวงบางไผ่ เขตบางแค กรุงเทพมหานคร 10160
โทรศัพท์ : 0 2805 6660-3 ต่อ 14 หรือ 08 5813 1107
โทรสาร : 0 2805 6660-3 ต่อ 17
ติดต่อ : นางสาวสุธิดา ปรึกษาเจริญไกล ผู้เชี่ยวชาญด้านสิ่งแวดล้อมทางสวนนันทนาการ จันทราชน ผู้ช่วยผู้เชี่ยวชาญด้านการมีส่วนร่วมของประชาชน



ด้านวิศวกรรมจราจรและขนส่งบริษัท อินเทลแพลน จำกัด

เลขที่ 36/11 หมู่ 9 ตำบลบางพูด อำเภอปากเกร็ด จังหวัดนนทบุรี 11120
โทรศัพท์ : 0 2194 3645 โทรสาร : 0 2194 3646
ติดต่อ : นางสาวปติมาพร บุตรจันทร์ ผู้ช่วยวิศวกรขนส่งและจราจร



ด้านการสำรวจตรวจสอบดินและวัสดุบริษัท ไวเปอร์เทค จำกัด

เลขที่ 278 ซอยพระรามเก้า 41 (ถนนเสรี 9) แขวงสวนหลวง เขตสวนหลวง กรุงเทพมหานคร 10250
โทรศัพท์ : 0 2539 1719
ติดต่อ : นายพิชัย ประทุมศรีสาคร วิศวกรปฐพี



แก้ปัญหาจราจรสาย314 บางปะกง-ฉะเชิงเทรา



แก้ปัญหาจราจรสาย314 หรือ @484vrpr



www.แก้ปัญหาจราจรสาย314 บางปะกง-ฉะเชิงเทรา.com

asialabconsult.pp@gmail.com



ดำเนินการศึกษาโดย



แผนพับประชาสัมพันธ์โครงการชุดที่ 1 มีกุมภาพันธ์ 2569

การประชุมปฐมนิเทศโครงการ (สัมมนา ครั้งที่ 1)

ความเป็นมาของโครงการ

ทางหลวงหมายเลข 314 หรือถนนสิริโสธร มีจุดเริ่มต้น กม.0+000 บริเวณแยกคลองอ้อม เชื่อมต่อจากทางหลวงหมายเลข 3 (ถนนสุขุมวิท) ตัดกับทางหลวงหมายเลข 34 (ถนนบางนา-ตราด) แนวเส้นทางมุ่งไปทางทิศเหนือตัดผ่านทางหลวงพิเศษระหว่างเมืองหมายเลข 7 บริเวณ กม.5+505 ควบคุมการเดินรถด้วยสัญญาณไฟจราจร และมีจุดสิ้นสุด กม.20+500 บริเวณจุดเชื่อมต่อกับทางหลวงหมายเลข 304 (ถนนมหาจักรพรรดิ) ซึ่งเป็นเขตควบคุมทางหลวงระยองและเทศบาลเมืองระยอง ในเขตพื้นที่อำเภอเมืองระยอง ทั้งนี้ เนื่องจากทางหลวงหมายเลข 314 บริเวณจุดเริ่มต้นโครงการเชื่อมต่อกับทางหลวงหมายเลข 34 ซึ่งเป็นทางหลวงสายหลักที่อยู่ในแผนการพัฒนาพื้นที่เขตพัฒนาพิเศษภาคตะวันออก (EEC) และเป็นหนึ่งในโครงการสำคัญที่เน้นการพัฒนาโครงสร้างพื้นฐานเพื่อส่งเสริมการลงทุน และการพัฒนาทางเศรษฐกิจในพื้นที่ภาคตะวันออกของประเทศไทยเชื่อมต่อ EEC กับกรุงเทพมหานคร เชื่อมต่อทางหลวงพิเศษระหว่างเมืองหมายเลข 7 กรุงเทพมหานคร - บ้านฉาง จึงกล่าวได้ว่าทางหลวงหมายเลข 314 ถือเป็นส่วนหนึ่งของเส้นทางหลักสายสำคัญในการขนส่งสินค้าในพื้นที่จังหวัดระยองและจังหวัดชลบุรี ไปยังท่าเรือแหลมฉบัง และพื้นที่เขตพัฒนาพิเศษภาคตะวันออก (EEC) รวมถึงแหล่งท่องเที่ยว และเมืองสำคัญในพื้นที่ใกล้เคียง

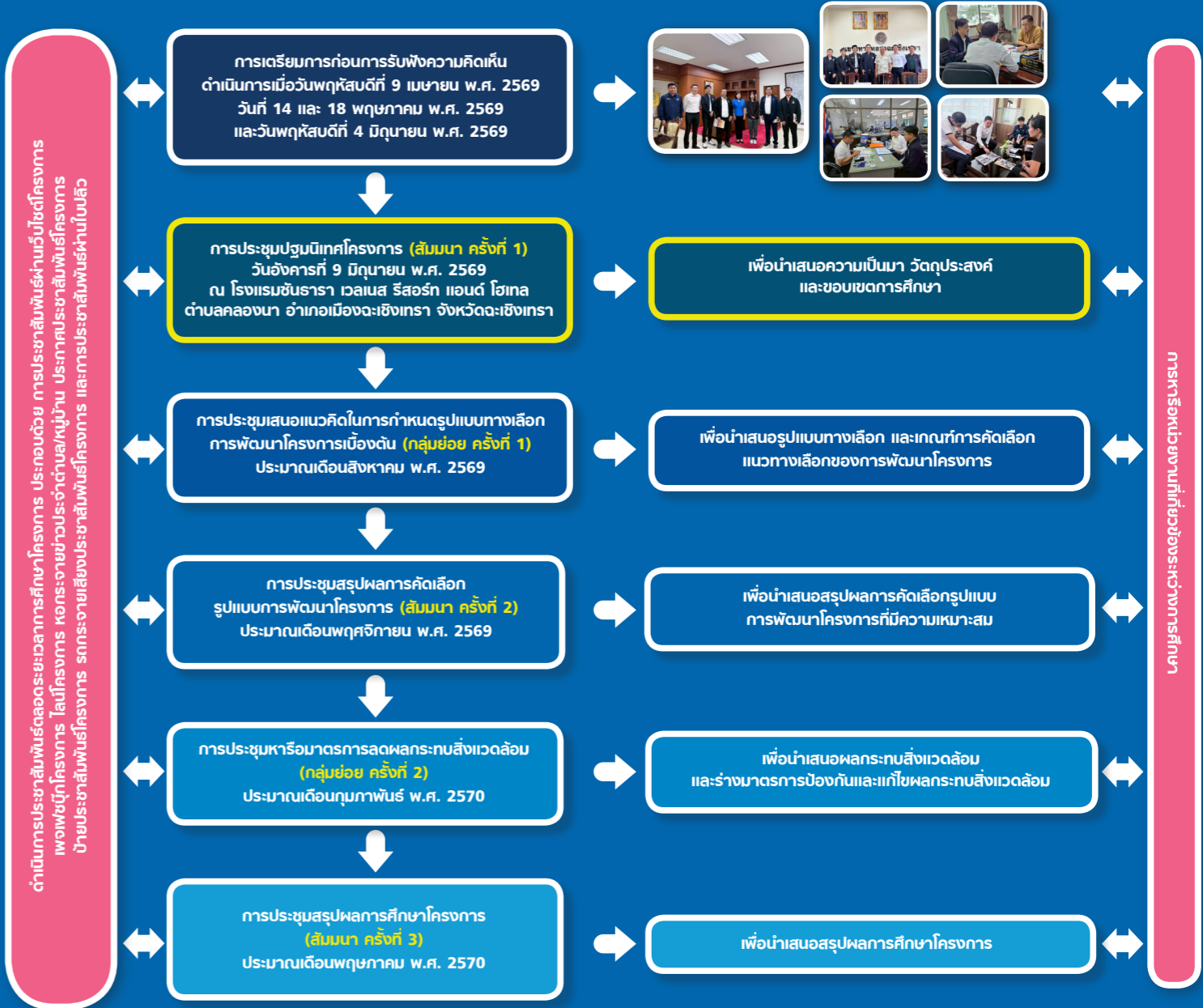


สภาพปัจจุบันของทางหลวงหมายเลข 314 สองข้างทางมีพื้นที่ชุมชน โรงงานอุตสาหกรรม และอาคารพาณิชย์กรรม แหล่งท่องเที่ยว และสถานที่ราชการ ประกอบกับมีผู้ใช้เส้นทางบริเวณนี้เพิ่มสูงขึ้น ทำให้เกิดปัญหาจราจรติดขัดโดยเฉพาะในช่วงชั่วโมงเร่งด่วน และความล่าช้าในการเดินทาง ดังนั้นจึงจำเป็นต้องมีการสำรวจและออกแบบปรับปรุงและแก้ไขปัญหารถจราจร บนทางหลวงหมายเลข 314 สาย อ.บางปะกง - ระยอง เพื่อแก้ไขปัญหารถจราจร ซึ่งจะช่วยให้ถนนของโครงการและโครงข่ายทางหลวงใกล้เคียงสามารถเดินทางได้สะดวก รวดเร็ว และปลอดภัยมากขึ้น รวมทั้งยังสนับสนุนการเชื่อมโยงการเดินทางท่องเที่ยว และรองรับการขนส่งสินค้า ซึ่งสอดคล้องกับแผนพัฒนาจังหวัดระยอง 5 ปี (พ.ศ. 2566-2570) ฉบับทบทวน ประเด็นการพัฒนาศักยภาพพื้นที่ให้มีขีดความสามารถในการแข่งขันและเป็นมิตรกับสิ่งแวดล้อม รองรับความเป็นเมืองอัจฉริยะ (Smart City) ในเขต EEC

กรมทางหลวงจึงได้จ้างบริษัท ซีดี เพลน โปรเฟสชันนอล จำกัด บริษัท เอเซีย แล็บ แอนด์ คอนซัลแตนท์ จำกัด บริษัท อินเทลเพลน จำกัด และบริษัท ไวเปอร์เทค จำกัด ดำเนินโครงการจ้างวิศวกรที่ปรึกษาสำรวจและออกแบบปรับปรุงและแก้ไขปัญหารถจราจร บนทางหลวงหมายเลข 314 สาย อ.บางปะกง - ระยอง เพื่อให้การพัฒนาโครงการเกิดผลกระทบต่อทรัพยากรธรรมชาติและประชาชนที่อาศัยอยู่ในบริเวณพื้นที่ศึกษาโครงการน้อยที่สุด

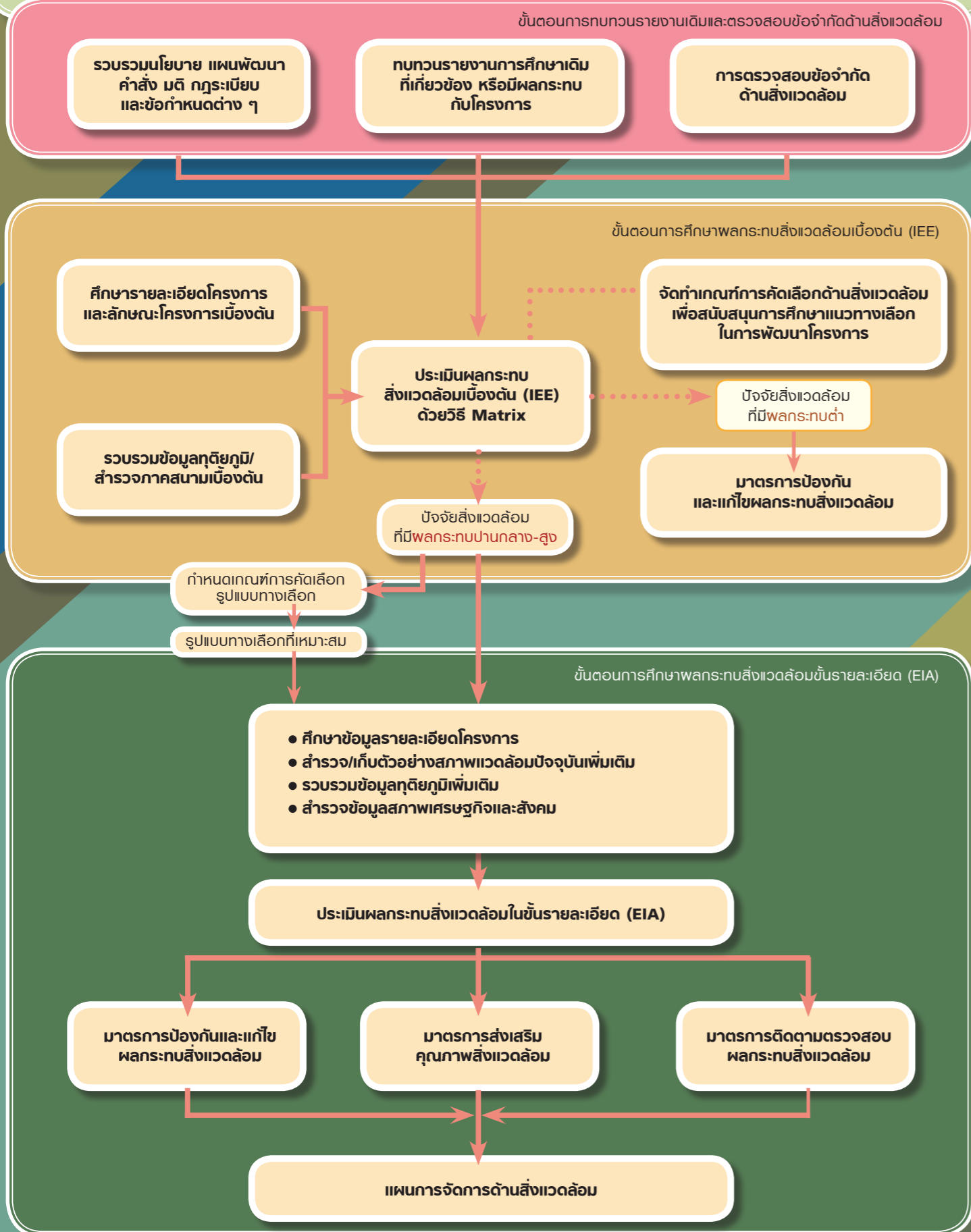
การดำเนินงานด้านการมีส่วนร่วมของประชาชน

กรมทางหลวงเล็งเห็นถึงความสำคัญของกระบวนการรับฟังความคิดเห็นของประชาชนอย่างต่อเนื่องตลอดระยะเวลาการศึกษาโครงการ โดยมุ่งเน้นการเผยแพร่ข้อมูลข่าวสารแก่ประชาชนอย่างชัดเจนและมีความโปร่งใส ครอบคลุมผู้มีส่วนได้เสียที่เกี่ยวข้องทุกภาคส่วน เพื่อให้กลุ่มเป้าหมายได้เข้ายื่นข้อคิดเห็นโครงการ ตลอดจนความก้าวหน้าของโครงการ เพื่อให้การพัฒนาโครงการตอบสนองต่อความต้องการของประชาชนมากที่สุด โดยได้กำหนดการจัดประชุมการมีส่วนร่วมของประชาชน ดังนี้



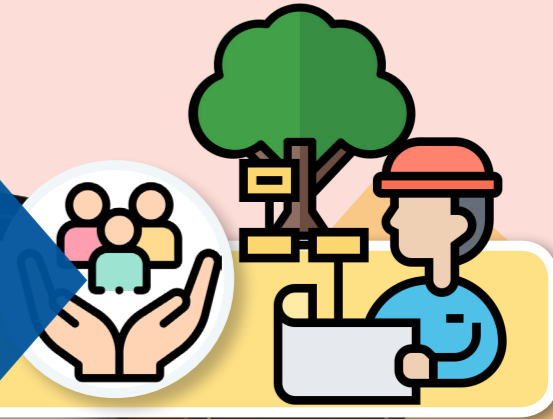
การศึกษาด้านสิ่งแวดล้อม

การศึกษาด้านสิ่งแวดล้อมแบ่งเป็น 2 ขั้นตอนหลัก ได้แก่ การศึกษาผลกระทบสิ่งแวดล้อมเบื้องต้น หรือ IEE เป็นการคัดกรองประเด็นผลกระทบ จำนวน 31 ปัจจัย ใน 4 องค์ประกอบ ได้แก่ สิ่งแวดล้อมทางด้านกายภาพ สิ่งแวดล้อมทางด้านชีวภาพ คุณค่าการใช้ประโยชน์ของมนุษย์ และคุณค่าต่อคุณภาพชีวิต เพื่อนำมาสรุปปัจจัยด้านสิ่งแวดล้อมที่มีนัยสำคัญ และมีแนวโน้มการเกิดผลกระทบในระดับปานกลางถึงระดับสูง หรือเป็นผลกระทบหลักที่คาดว่าจะเกิดขึ้นจากการดำเนินการโครงการ โดยปัจจัยผลกระทบหลักที่มีนัยสำคัญ จะนำไปศึกษาผลกระทบสิ่งแวดล้อมต่อในชั้นรายละเอียด หรือ EIA โดยมีขั้นตอนการศึกษาดังนี้



วัตถุประสงค์ของการศึกษา

- เพื่อสำรวจและออกแบบรายละเอียดจัดเตรียมเอกสารข้อมูลประกอบการประกวดราคาและประเมินราคา
- เพื่อสำรวจและศึกษาผลกระทบด้านสิ่งแวดล้อม
- เพื่อส่งเสริม สนับสนุน และเปิดโอกาสให้ประชาชนเข้ามามีส่วนร่วมในโครงการ
- เพื่อพัฒนาโครงการให้มีความสมบูรณ์ทางด้านวิศวกรรมสอดคล้องกับสภาพแวดล้อม เศรษฐกิจ



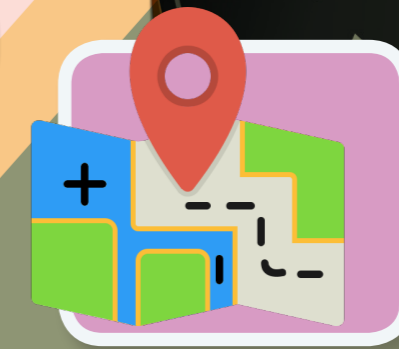
ประโยชน์ที่คาดว่าจะได้รับ

- ช่วยแก้ไขปัญหาการติดขัดของการจราจรและความล่าช้าในการเดินทาง โดยเฉพาะในช่วงโมงเร่งด่วน
- ช่วยทำให้เกิดความสะดวก และความรวดเร็วในการเดินทาง
- ช่วยเพิ่มประสิทธิภาพโครงข่ายทางหลวงโกสสิสัยทำให้สามารถเดินทางได้สะดวก รวดเร็ว และปลอดภัยมากขึ้น
- ช่วยส่งเสริมด้านเศรษฐกิจและการท่องเที่ยวของจังหวัดฉะเชิงเทรา และพื้นที่ใกล้เคียง



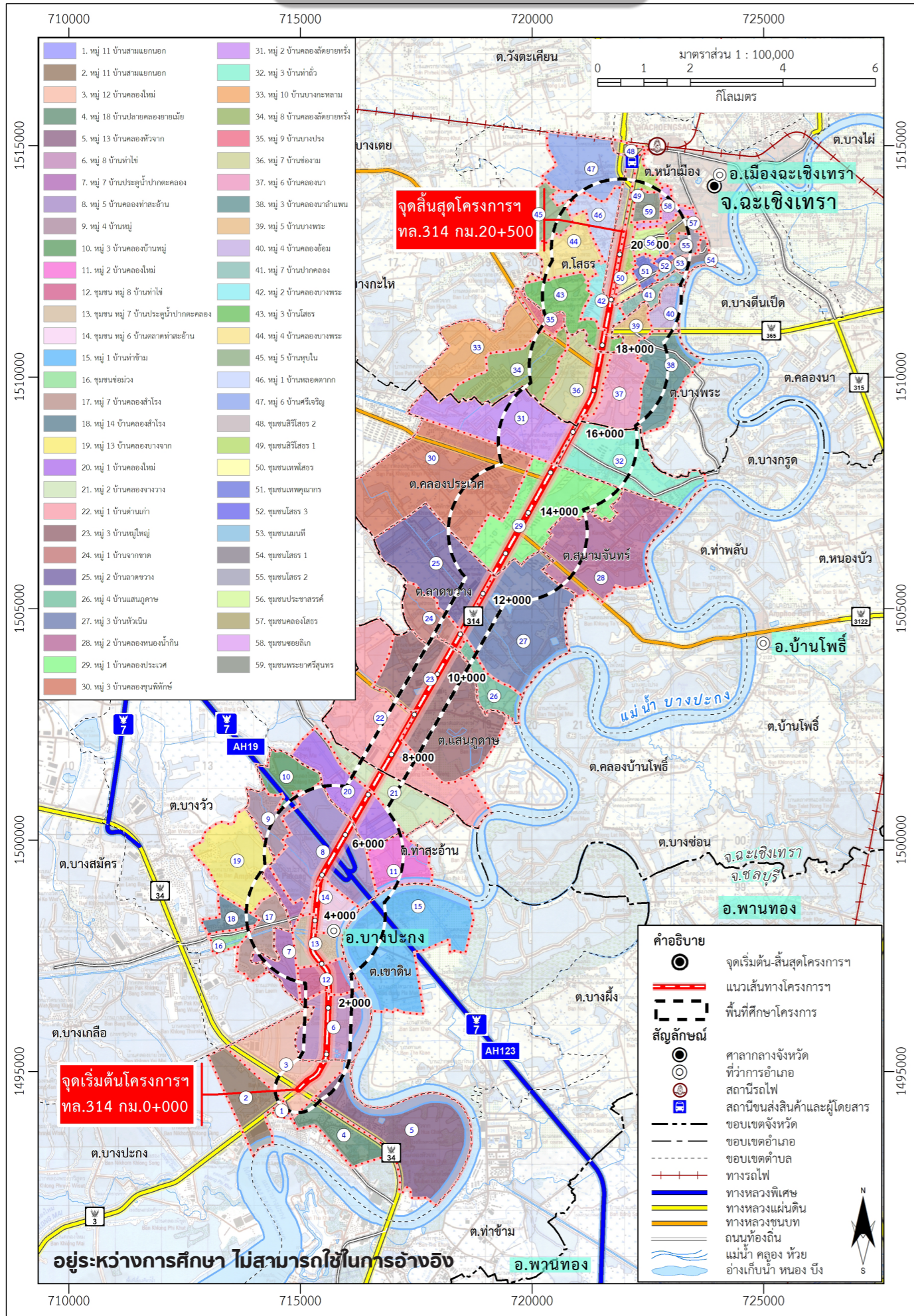
พื้นที่ศึกษาโครงการ

แนวเส้นทางโครงการตั้งอยู่บนทางหลวงหมายเลข 314 สาย อ.บางปะกง - ฉะเชิงเทรา ช่วง กม.0+000 ถึง กม.20+500 ระยะทาง 20.500 กิโลเมตร ซึ่งช่วงเริ่มต้นของงานศึกษาโครงการได้กำหนดพื้นที่ศึกษาในระยอย่างน้อย 500 เมตรจากกึ่งกลางแนวเส้นทางโครงการ และ 1.50 กิโลเมตรจากทางแยก โดยมีพื้นที่ศึกษารอบกลุ่ม 1 จังหวัด 3 อำเภอ 13 ตำบล 57 หมู่บ้าน/ชุมชน ได้แก่ ตำบลบางปะกง ตำบลท่าสะอ้าน ตำบลเขาหิน ตำบลบางวัว และตำบลหนองจอก ของอำเภอบางปะกง ตำบลแสนภูดาช ตำบลลาดขวาง ตำบลสนามจันทร์ ตำบลคลองประเวศ และตำบลบางกรูด ของอำเภอบ้านโพธิ์ ตำบลบางพระ ตำบลสีสรร และตำบลหน้าเมือง ของอำเภอเมืองฉะเชิงเทรา จังหวัดฉะเชิงเทรา



จังหวัด	อำเภอ	ตำบล	หมู่บ้าน/ชุมชน
จังหวัดฉะเชิงเทรา	อำเภอบางปะกง	ตำบลบางปะกง	5 หมู่บ้าน
		ตำบลท่าสะอ้าน	7 หมู่บ้าน
		ตำบลเขาหิน	1 หมู่บ้าน
		ตำบลบางวัว	4 หมู่บ้าน/ชุมชน
		ตำบลหนองจอก	2 หมู่บ้าน
	อำเภอบ้านโพธิ์	ตำบลแสนภูดาช	2 หมู่บ้าน
		ตำบลลาดขวาง	4 หมู่บ้าน
		ตำบลสนามจันทร์	1 หมู่บ้าน
		ตำบลคลองประเวศ	3 หมู่บ้าน
		ตำบลบางกรูด	1 หมู่บ้าน
	อำเภอเมืองฉะเชิงเทรา	ตำบลบางพระ	8 หมู่บ้าน
		ตำบลสีสรร	7 หมู่บ้าน
		ตำบลหน้าเมือง	12 ชุมชน
1 จังหวัด	3 อำเภอ	13 ตำบล	57 หมู่บ้าน/ชุมชน

พื้นที่ศึกษาโครงการ



ขอบเขตการศึกษา

